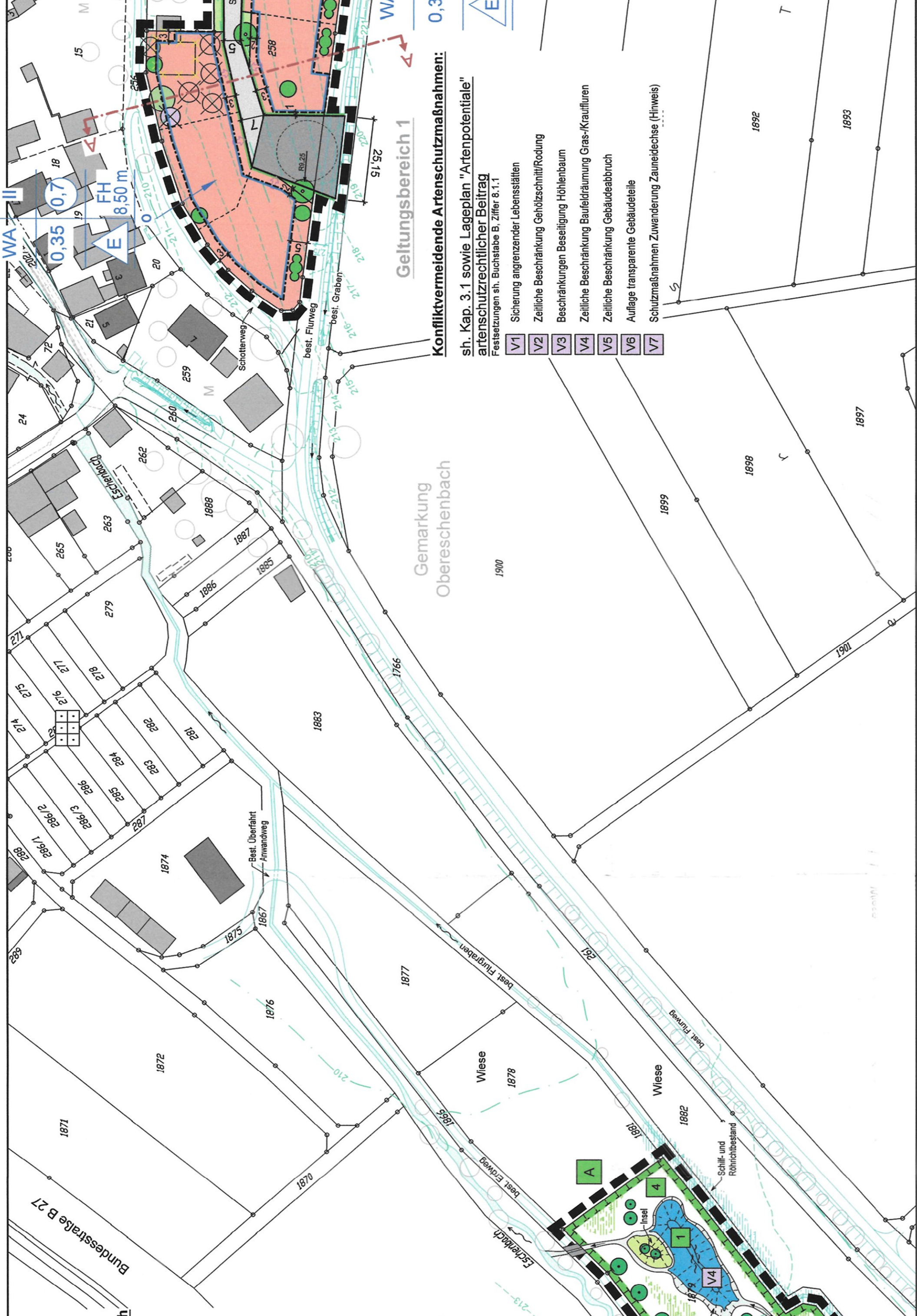


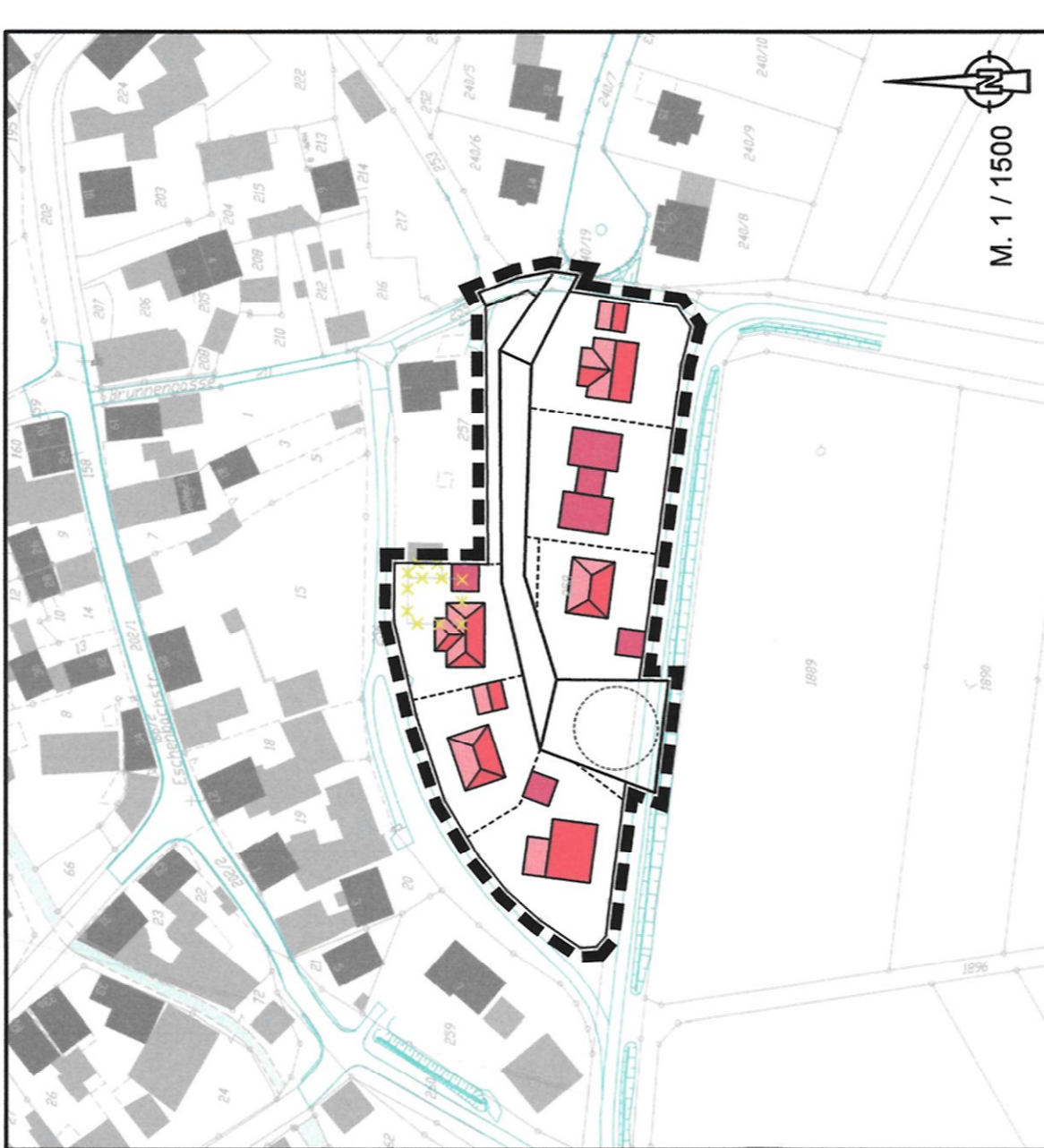
A Naturschutzrechtliche Ausgleichsfläche:
gewässerökologische Aufwertungsmaßnahme Eschenbach
Ziel: Gewässerökologischer Ausgleich für den Eschenbach im Bereich des Gelteungsbereichs 1 und 2.

- Einzelmaßnahmen:**
- Schaffung von Stauden- und Flachwasserszonen durch Auflockerung ständiger Mäule bis max. 1,00 m Höhe in Abhängigkeit von der Uferentwicklung, Schaffung von Substratbänken im Eschenbach (max. 1,00 m im 100 m Abstand), Installation von Ufervegetationsbänken zur Verbesserung der Selbstreinigungsfähigkeit, Anlage von Ufervegetationsbänken zur Verbesserung der Selbstreinigungsfähigkeit
- 2** Anhebung der Uferböschung
- 3** Einbau von Wechsellagerungs- und Entzundergeräten (Stroh, Rohrbündel) in Wechsellagerungs- und Entzundergeräten
- 4** Überbauung Bank- bzw. Flachwasserzonen zur Stabilisierung, Ergänzung von Inseln
- 5** Zwei Teichstrukturen im Freizeitanlagebereich

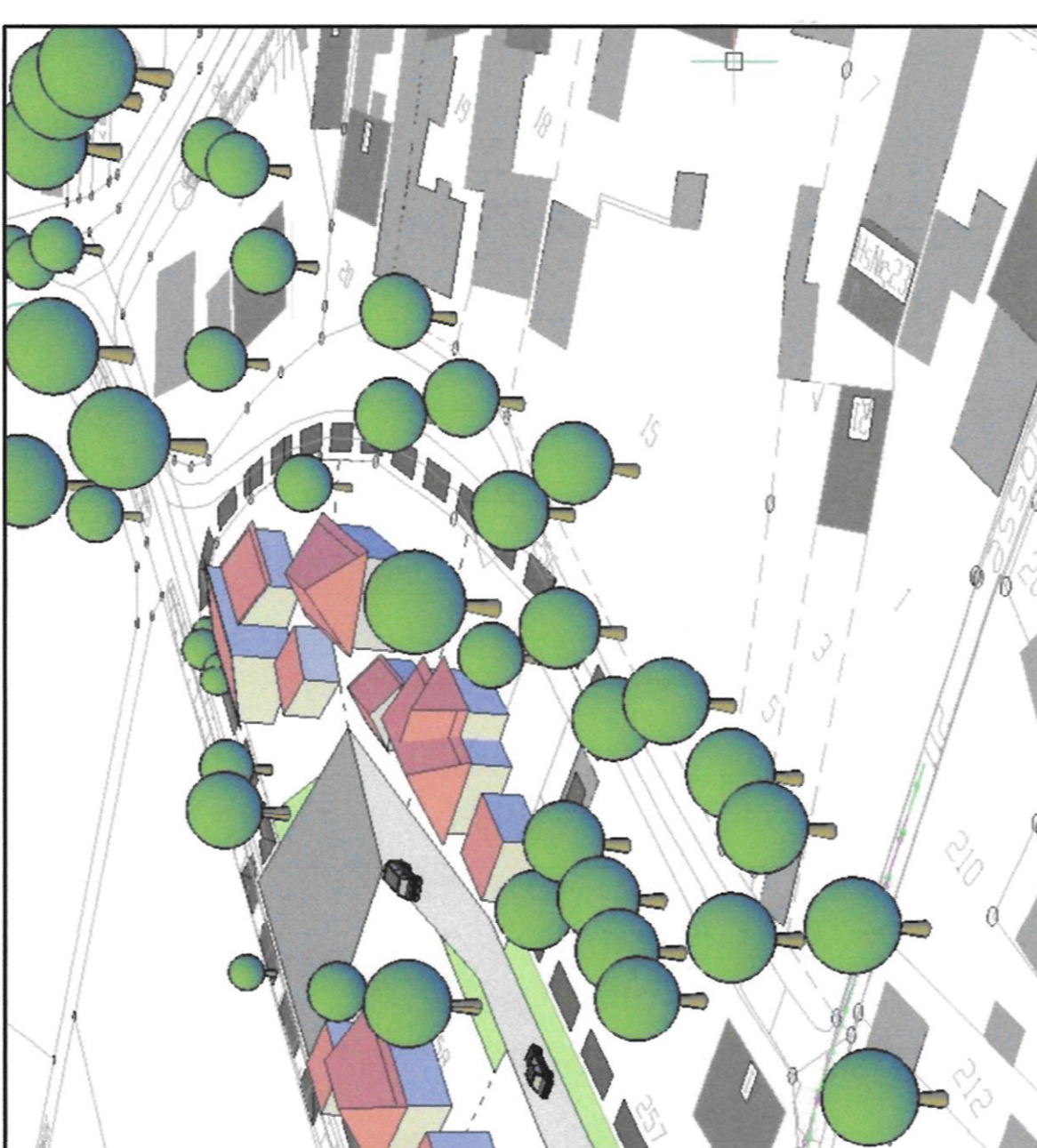
Konfliktvermeidende Artenschutzmaßnahmen:
sh. Kap. 3.1, Artenschutzrechtliche Auflagen
Konfliktvermeidende Artenschutzmaßnahmen:
sh. Kap. 3.1, Artenschutzrechtliche Auflagen
Ziel: Vermeidung von Konflikten mit dem FFH-Gebiet Eschenbach im Bereich des Gelteungsbereichs 1 und 2.



Bebauung beispielhaft (ohne Rechtskraft)



Perspektive der Bebauung beispielhaft (ohne Rechtskraft)



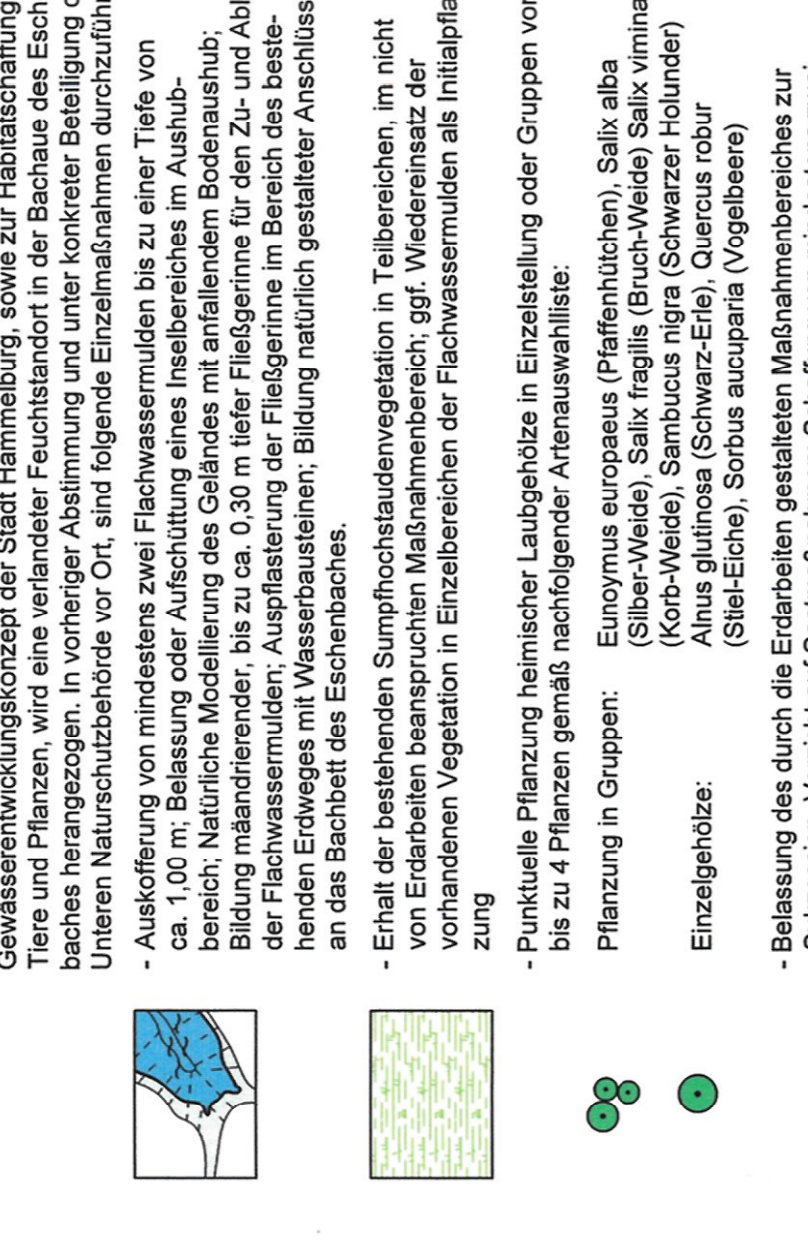
PRÄAMBEL / PLANZEICHEN / FESTSETZUNGEN

A. Gesetzliche Grundlagen
- Baugesetzbuch (BauGB)
- Bundesnaturschutzgesetz (BNatSchG)
- Naturschutzgesetz (NatSchG)
- Artenschutzgesetz (ArtSchG)
- Wasserrahmenrichtlinie (WRRL)
- Gewässerrandstreifenverordnung (GewässerrandstreifenV)
- FFH-Richtlinie
- FFH-Verordnungen
- Landesnaturschutzgesetz
- Umweltverträglichkeitsverordnung (UVV)
- Bundes-Bodenschutzgesetz (BBodSchG)
- Bundes-Baugesetzbuch (BauGB)
- Bundes-Immissionsschutzgesetz (BImSchG)
- Bundes-Immissionsschutzverordnung (BImSchV)
- Bundes-Immissionsschutzverordnung zur Festlegung von Grenzwerten für die Immissionen von Luftschadstoffen (BImSchV)

- 1. Art der baulichen Nutzung (§ 9 Abs. 1 Nr. 1 BauGB)
2. Maß der baulichen Nutzung (§ 9 Abs. 1 Nr. 1 BauGB)
3. Besondere Festsetzungen durch Planzeichen und Text
4. Bauweise, Baugrenzen (§ 9 Abs. 1 Nr. 2 BauGB)
5. Verkehrsflächen (§ 9 Abs. 1 Nr. 11 BauGB)

- 6.9 Vollgrünfläche
- 6.10 Grünfläche mit Bewaldung
- 6.11 Grünfläche ohne Bewaldung

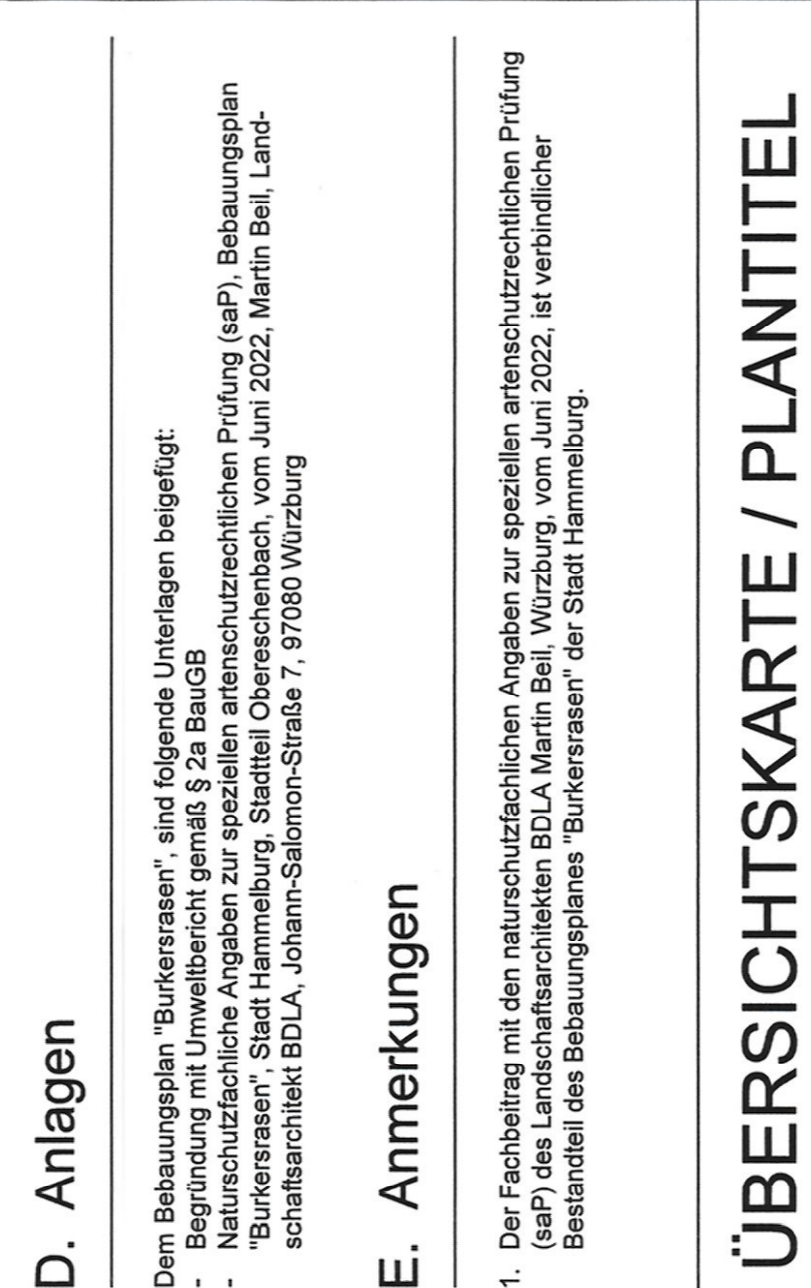
7. Planungen, Nutzungsregelungen, Maßnahmen und Flächen für Maßnahmen zum Schutz, zur Pflege und zur Entwicklung von Boden, Natur und Landschaft (§ 9 Abs. 1 Nr. 2 BauGB)
- Flächennutzungsplanung
- Landschaftspflegeplanung
- Bodenschutzmaßnahmen
- Naturschutzmaßnahmen
- Gewässerschutzmaßnahmen



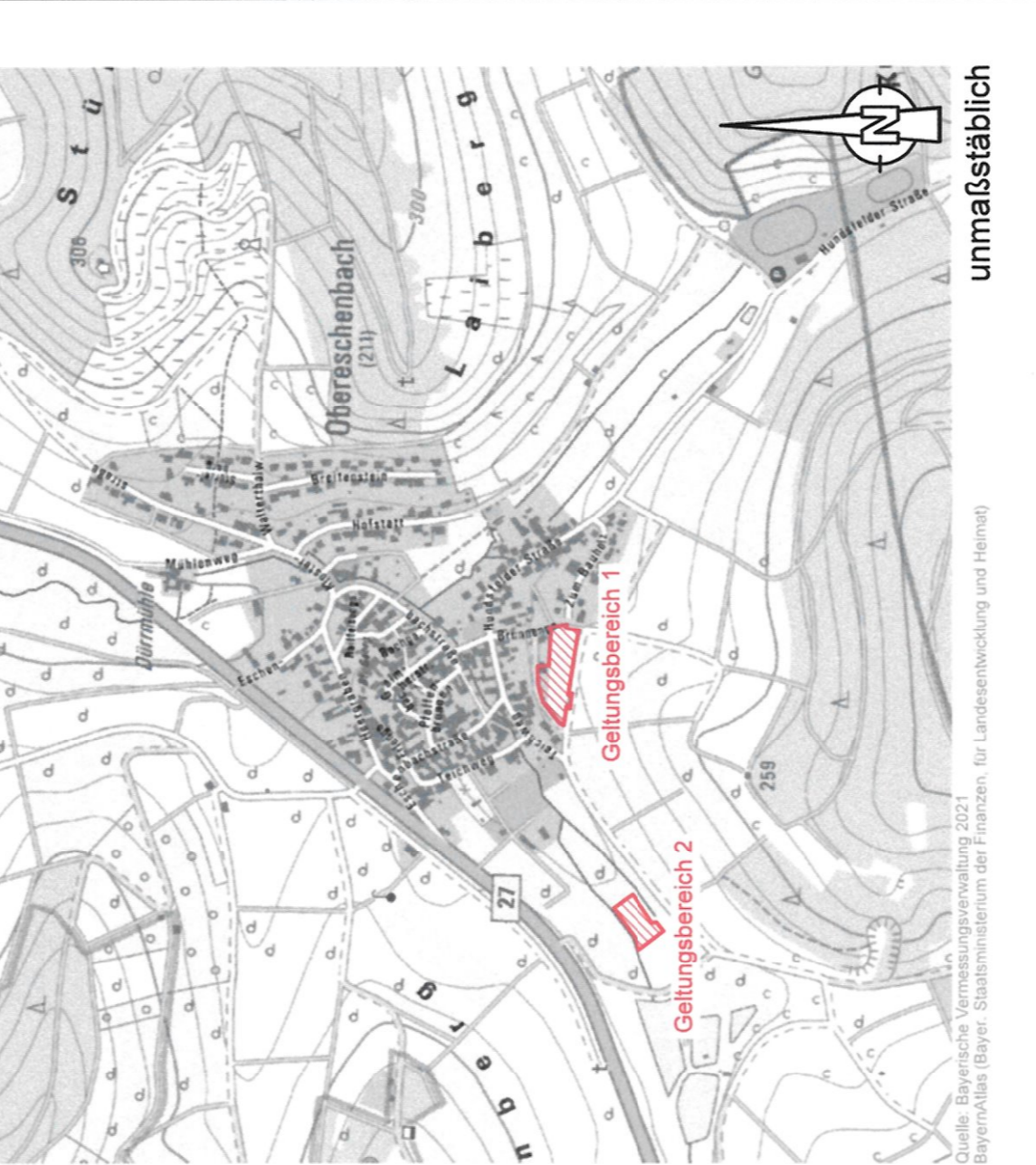
- 13. Best. unterirdische Hauptversorgungs- und Hauptabwasserleitungen
- 14. Best. unterirdische Misch-, Schmutz- bzw. Regenwasserleitungen
- 15. Best. Verrohrungen für Regenwasser
- 16. Best. Verrohrungen für Regenwasser
- 17. Best. Verrohrungen für Regenwasser
- 18. Best. Verrohrungen für Regenwasser

D. Anlagen
- Dem. Begründung
- Bestimmung mit Umweltbericht gemäß § 2a BauGB
- Bestimmung mit Umweltbericht gemäß § 2a BauGB

E. Anmerkungen
1. Der Fachbehälter ist die für die Durchführung der besonderen anstandsrechtlichen Prüfung (eRF) der Landschaftsarchitekten BDA M. Reinl, Würzburg, vom Juni 2022, ist verbindlicher Bestandteil des Bebauungsplans "Bauweise der Stadt Hammelburg".



ÜBERSICHTSKARTE / PLANSTÜCK



BEBAUUNGSPLAN OS-Bp1-03 "BURKERFRASEN" OBERESCHENBACH
MIT INTEGRIERTER GRÜNDORNUUNG

VERFAHRENSVERMERKE
1. Der Bebauungsplan ist ein Beschluss des Stadtrates vom 14.02.2022 auf Grundlage des Beschlusses des Stadtrates vom 14.02.2022.
2. Der Bebauungsplan wurde im Rahmen der Planung vom 15.02.2022 bis zum 21.02.2022 aufgestellt.
3. Die fachliche Bearbeitung der Baubereiche erfolgte in der Planung vom 15.02.2022 bis zum 21.02.2022.
4. Der Entwurf der Baubereiche erfolgte in der Planung vom 27.01.2022 wurde am 27.01.2022 beschlossen.
5. Der Entwurf der Baubereiche erfolgte in der Planung vom 27.01.2022 wurde am 27.01.2022 beschlossen.
6. Die Baubereiche sind in der Planung vom 27.01.2022 wurde am 27.01.2022 beschlossen.
7. Der Entwurf der Baubereiche erfolgte in der Planung vom 27.01.2022 wurde am 27.01.2022 beschlossen.

- 1. Gebäudefußprint
- 2. Mischbauweise
- 3. Abbruch Gebäude
- 4. best. Bau- bzw. Grenzlinie
- 5. Höhenlinien im m ü. NN
- 6. best. Gelände außerhalb des räumlichen Bebauungsgebietes
- 7. best. Lärmschutzwand
- 8. best. Spielplatz
- 9. best. Dauerspielplatz

C. Hinweise, Kernzechnahmen und nachrichtliche Kernzechnahmen
- Hinweise zu den Baubereichen
- Kernzechnahmen
- nachrichtliche Kernzechnahmen



9. Sonstige Planzeichen und Festsetzungen
- Besondere Festsetzungen durch Planzeichen
- Besondere Festsetzungen durch Planzeichen

8.2.1
- Besondere Festsetzungen durch Planzeichen
- Besondere Festsetzungen durch Planzeichen

8.3
- Besondere Festsetzungen durch Planzeichen
- Besondere Festsetzungen durch Planzeichen

Austfertigung
PLAVERFASSER:
Aufgestellt: 16.03.2021
Geändert: 27.01.2022
Angepostet: 14.06.2022
M. 1 / 1000